

RÉTROSPECTIVE DES 30 ANNÉES D'ACTIVITÉ DES AMIS DE GROSROUVRE

(texte support du diaporama présenté lors de l'assemblée générale du 8 avril 2022)

En 1989, il y a plus de 30ans, naissait l'association des AMIS DE GROSROUVRE.

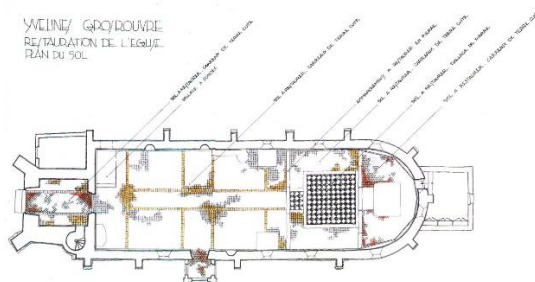
Son but, trouver une réponse urgente à la dégradation dramatique des peintures murales qui ornent l'église St Martin de Grosrouvre et qui tombaient en ruine.

Danger pour le public qui risquait d'être blessé par des morceaux d'enduit qui se détachaient de la paroi, perte irréversible pour le patrimoine artistique de la commune, les 300m² de peintures murales, œuvre de Pierre Léon DUSOUCHET, qui recouvraient les murs de l'église, devaient sérieusement et de toute urgence, faire l'objet d'une étude approfondie.



Peu de solutions pouvaient être envisagées. Soit la destruction partielle et le comblement au plâtre des parties disparues, soit la restauration complète des panneaux peints. C'est cette dernière option qui fut retenue bien que la plus compliquée à mettre en œuvre.

Cette situation alarmante était ressentie simultanément par plusieurs instances. D'un côté, la municipalité dont le rôle est de préserver et sécuriser son patrimoine, l'Etat qui, à travers la Direction Régionale des Affaires Culturelles désespérait de trouver des relais locaux qui poursuivraient les efforts financiers engagés sur ce chantier et enfin, des habitants de Grosrouvre amoureux de leur patrimoine et très inquiets de l'état général de leur église.



Il fallait faire quelque chose. Heureusement le tempo était le bon et c'est à la convergence de ces courants puissants et simultanés que s'est manifestée la volonté de trouver des solutions et ce désir s'est cristallisé dans l'association des AMIS DE GROSROUVRE.



AMIS DE GROSROUVRE
Mairie de Grosrouvre 78490 Grosrouvre
www.amisdegrosrouvre.fr

Comment en étions-nous arrivés là ?

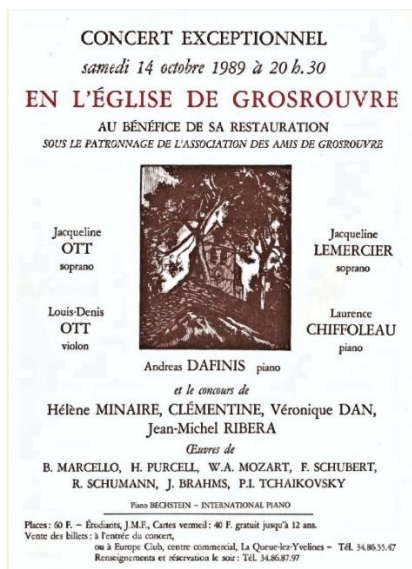


C'est une bombe, lors d'un bombardement américain sur la région en 1944, qui a éventré la toiture sur le mur nord. Deux peintures sont sérieusement endommagées : le Saint Esprit au-dessus de la chaire et le Mariage. Les réparations d'urgence n'avaient pu être menées correctement à bien et pendant longtemps, l'édifice a souffert des intempéries. Ce n'était pas uniquement les peintures qu'il fallait protéger mais également tout le bâtiment qu'on devait isoler de l'humidité. Chantier considérable !

Nous voilà donc, au début des années 90, avec un cadre qui permettait de structurer notre action mais nous n'avions aucuns moyens : pas d'argent, pas de moyens techniques, ni de supports d'aucune sorte ;

uniquement des bénévoles avec la volonté de sauver nos peintures et le désir de fédérer toutes les bonnes volontés autour de ce projet.

Notre première préoccupation a été de faire savoir que notre association était née et quel était son but. Le meilleur moyen que nous ayons trouvé a été d'organiser des concerts dans l'église, à la fois pour interpeler le public à notre problématique mais également lui faire constater par lui-même l'état général de l'église.



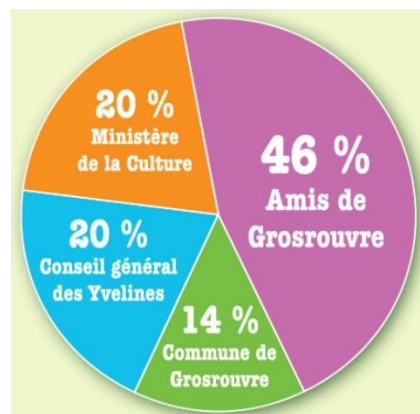
Notre premier concert fut donné en 1989 grâce à la participation bénévole et généreuse de plusieurs artistes lyriques, heureux de contribuer à cet ambitieux projet. Et bon an, mal an, toujours soutenus par des musiciens fidèles, c'est grâce à un ou deux concerts organisés chaque année que nous avons pu commencer à récolter des fonds et nous faire connaître.

A ce jour, nous avons produit 37 événements musicaux : concerts, récital, opéras, master-class, intermèdes.



Grâce à nos efforts et à la mobilisation de tous les acteurs publics et privés, le chantier a pu démarrer dès 1991 et les travaux se sont terminés en 2008 par la restauration du narthex.

Le coût total de l'opération a été de 133 000 € qui ont été financés pour près de la moitié par les AMIS DE GROSROUVRE, 14% par la commune et le reste par des subventions d'Etat.



Une fois l'urgence de la restauration des peintures réglée et l'installation dans le paysage culturel local de nos concerts établie, nous avons commencé à élargir l'objet de notre association à d'autres aspects du patrimoine de la commune : son histoire, son rôle dans la vie artistique et intellectuelle du début du XX^e siècle, ses traditions et toutes les spécificités qui font l'originalité de notre commune.

Très vite, outre la restauration des autres œuvres d'art présentes dans l'église, statuaire, tableaux, boiseries, etc... nous nous sommes attachés à fournir un nouveau Chemin de Croix à l'église afin de compléter son patrimoine artistique constitué à chaque époque depuis le XVI^e siècle. Après avoir sélectionné une artiste expérimentée, Elizabeth OULES, nous lui avons confié le soin de mener à bien cette ambitieuse commande. Initié en 1994, le Chemin de Croix fut achevé en 1996 et béni en 2000. Il a été entièrement financé par un généreux mécène et donné, par Les AMIS DE GROSROUVRE, à la commune de Grosrouvre quelques années plus tard.



L'exploration du Patrimoine et de l'Histoire de la commune a abouti à la présentation de plusieurs expositions thématiques qui ont mis en exergue :

- des intellectuels qui ont fait de notre village une pépinière d'idées, comme Pierre LELONG (écrivain et journaliste) à l'origine de l'Ecole de Rambouillet dont la première manifestation eut lieu à Grosrouvre, ou Marcelle TINAYRE, écrivaine féministe engagée
- des peintres de renommée internationale qui ont vécu et travaillé à Grosrouvre tels que Henri LE FAUCONNIER, Pierre PRINS, Pierre GUSMAN, Paul Léon DUSOUCHET, René JUSTE, Pierre Eugène VIBERT, George DEVECHE pour ne citer qu'eux
- la vitalité créatrice actuelle avec la nouvelle génération d'artistes présents sur le territoire que nous réunissons régulièrement pour multiplier les échanges entre eux.

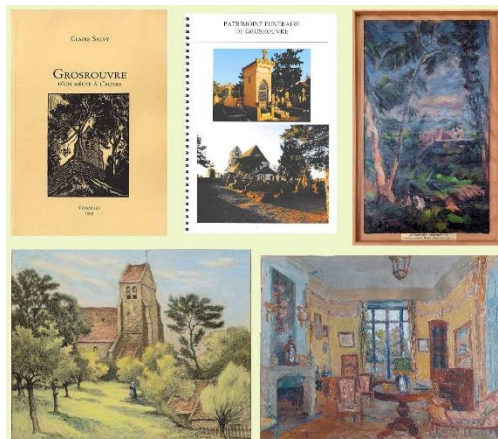


Le patrimoine immatériel a été également exploré et exhumé des archives :

- romans, monographies, contes décrivant les mœurs et usages du village
- cartes postales anciennes comparées aux photos contemporaines
- évolution des paysages

L'action et la présence des AMIS DE GROSROUVRE ont aussi suscité de nombreuses initiatives personnelles qui se sont concrétisés dans notre association, telles que :

- la rédaction d'une monographie sur le village tout au long du XX° siècle écrite par Claire SALVY, dans la continuité des précédentes monographies,
- l'organisation d'autres concerts dans une église restaurée à l'atmosphère si particulière et qui a attiré par exemple les Journées Ravel
- l'étude du patrimoine funéraire de notre cimetière et la publication des recherches effectuées qui ont légitimé notre participation aux journées nationales du « Printemps des Cimetières ».
- l'envie de léguer à la commune des éléments du patrimoine tels que des œuvres d'artistes emblématiques de Grosrouvre : don de pastels de P. PRINS par les Amis de Grosrouvre, des tableaux de l'Abbé Pascal ou de H. LE FAUCONNIER par des particuliers.



Les AMIS DE GROSROUVRE ont été et resteront des catalyseurs qui favoriseront cet enrichissement du patrimoine.

Le travail n'est pas pour autant terminé car il reste de nombreux domaines à explorer dans le patrimoine artistique, architectural, immatériel ou historique de Grosrouvre. Si nous devons faire un bilan synthétique de notre action depuis 1989, je dirais :

- restauration des peintures de Dusouchet et du mobilier de l'église
- 37 concerts et événements musicaux
- 14 expositions
- nombreuses visites organisées de l'église et son cimetière
- 7 « Fêtes des chemins »
- 5 soirées « Contes de la Gobine »
- 8 éditions (livres, CD, cartes postales ou de correspondance)
- donations à la commune de plusieurs objets d'art
- classement de l'église à l'inventaire des Monuments Historiques
- création d'un site internet dédié aux Amis de Grosrouvre et à leurs réalisations, site intégrant une visite virtuelle et un guide de l'église ainsi qu'un guide du cimetière.
- achat d'un orgue installé dans l'église afin de faciliter les concerts à venir



J'ai eu la chance de faire partie de cette aventure depuis le commencement et je remercie chaleureusement tous les bénévoles qui se sont dévoués à ce projet et à tous les Amis adhérents qui par leur générosité, nous ont accompagnés.

JM RIBERA

Président des Amis de Grosrouvre